

Anders Kvernberg

**Kartbibliografi over
Georg Carl Christian Wedel Prahl
(1798–1883)**

NB tema 19
Nasjonalbiblioteket/bokselskap.no
Oslo 2025

Anders Kvernberg:

Kartbibliografi over Georg Carl Christian Wedel Prahll (1798–1883)

NB tema 19, Nasjonalbiblioteket/bokselskap.no, Oslo 2025

ISBN: 978-82-7965-593-0 (bokselskap.no),

978-82-7965-594-7 (epub), 978-82-7965-595-4 (mobi)

ISSN: 2535-3810

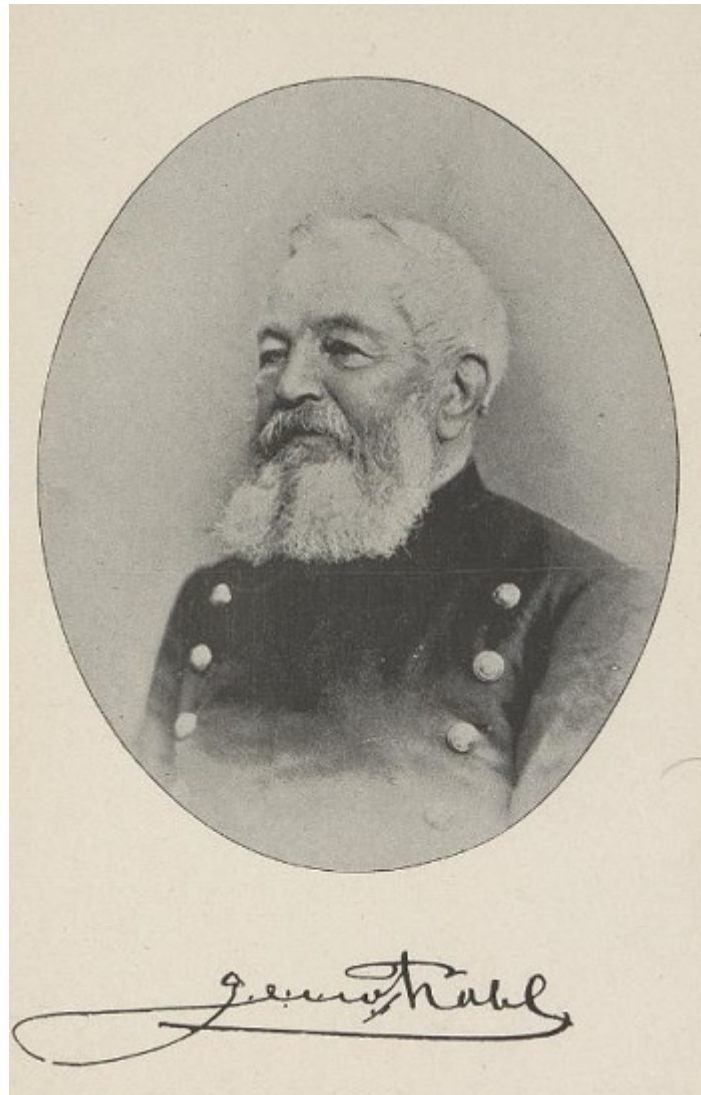
Oppdatert: 28. april 2025.

Filen er lastet ned fra e-bokportalen Bokselskap. Lesetekst og flere nedlastningsmuligheter m.m. er gratis tilgjengelig på bokselskap.no

Innledning

Mellom 1831 og 1871 produserte Georg Prahls i Bergen en rekke kart og skoleatlaser som holdt høy teknisk og kunstnerisk kvalitet, var mye brukt på Vestlandet, og spente over en bred variasjon av temaer. Likevel er de kun sporadisk nevnt i norsk karthistorie. Det kan skyldes at de hadde et lokalt nedslagsfelt, delvis fordi de utkom i mindre opplag og er bevart i færre eksemplarer enn kartproduksjonen i hovedstaden, og at Prahls produksjon har vært uoversiktlig med mange usikre dateringer og utydelig historikk.

Prahls kart har i dag blitt sjeldne og etterspurte. Men nettopp på grunn av de nevnte problemene, har både biblioteker og auksjonshus hatt problemer med å datere og katalogisere dem tilstrekkelig. Denne oversikten er et forsøk på å avhjelpe dette.



Portrett av Georg Prahl i Immanuel Ross: *Kaptein Georg Prahl. En biografisk-kulturhistorisk Skisse*, 1896, s

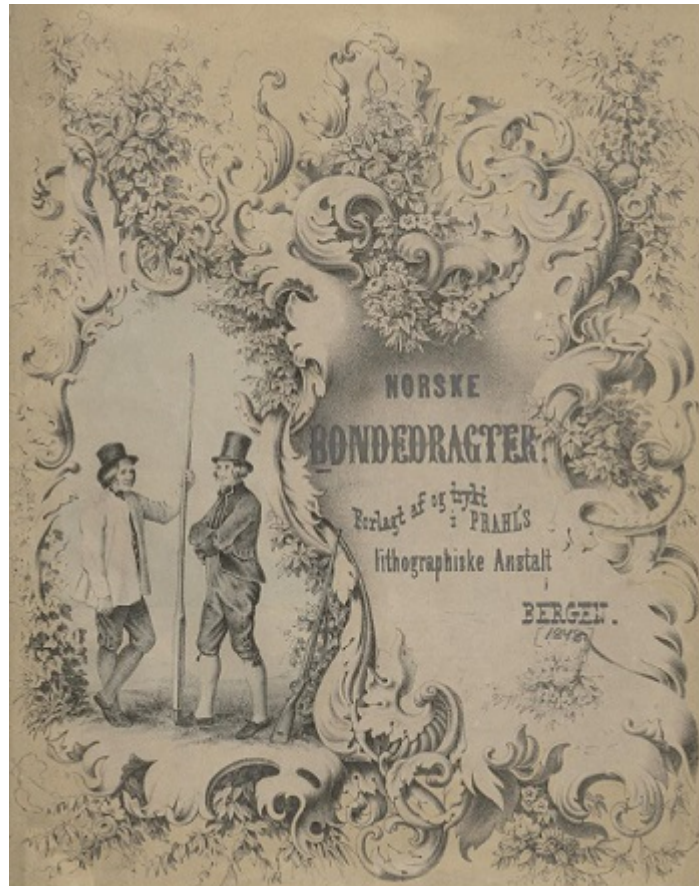
[1].

Georg Prahl

Georg Carl Christian Wedel Prahl (1798–1883) var født i nærheten av Grimstad, gikk ut av kadettskolen i 1816,ⁿ¹ og slo seg ned i Bergen noe før 1825. Ved siden av militærkarrieren på Bergenhus festning solgte han prospekter, kart og andre trykk produsert av Norges to eneste litografer, Louis Fehr og Hans Winther i Christiania. Han må ha sett potensialet i denne nye trykketeknikken, for i 1826–1827 dro han til Hamburg og lærte seg faget selv.ⁿ²

Prahl ble med dette Norges tredje litograf,ⁿ³ den første utenfor Christiania og den første født i Norge. De neste tiårene produserte han, ved siden av militærkarrieren, en rekke forskjellige trykk: rekvisita som brevpapir, etiketter og

skjemaer; og kunstverk som prospekter, portretter, noter og barnebøker.¹⁴ Mest kjent er han for sine to plansjeverk over norske folkedragter – blant de første avbildningene av slike i det hele tatt – og sin store produksjon av atlaser og kart.



Norske Bondedragter. Forlagt af og trykt i Prahls lithographiske Anstalt i Bergen, 1848

Prahls Litografiske Officin hadde en hel stab av tegnere, hvor Prahls selv fungerte som litograf, redaktør og «kunstnerisk leder». Flere av kartene er tegnet av premiérløytnant Johan Carsten Walter (1817–1908) og litografen Anders Madsen Askevold (f. 1842). Av alle prosjektene var det kartene Prahls var mest personlig involvert i, både som detaljorientert redaktør og til dels også selv som tegner.

Virksomheten flyttet til Torget 15 i Vågsbunnen i 1847, til gården Alver i Alversund i 1864, og ble nedlagt en gang på 1870-tallet. Prahls selv døde av lungebetennelse etter at han som 85-åring satte opp en ny flaggstang på gården i bar overkropp og sterk vind.



Øvre Muur Almindig i Bergen seet mod Vester. Forlagt og lith: af Prahls i Bergen, udatert

En markedsorientert kartograf

Prahls produksjon var relativt omfattende og tematisk bred. Spesielt er det tydelig at han var en dyktig kremmer, som hadde god kjennskap til markedets behov. Han var orientert om både tilbudet i hovedstaden og etterspørselen i Bergen og på Vestlandet, og hadde helt klart innsikt nok til å komme andre produsenter i forkjøpet på det lokale markedet. Ved å for eksempel produsere de svært populære grunnlovstrykkene lokalt, i stedet for å få dem sendt fra hovedstaden, har han trolig møtt etterspørselen godt. Det at en påbegynt portrettsamling over polske frihetshelter aldri ble fullført, tyder også på at han responderte raskt på manglende interesse der det viste seg å være tilfelle.

Prahls brukte både avisannonser og subskripsjonsinnbydelser aktivt for å nå kunder, og arbeidet systematisk med å tilpasse produktene til spesielle målgrupper: Allerede på 1840-tallet produserte han kopier av de offisielle sjøkartene, men med lokale fiskebanker tegnet inn. Målgruppen var lokale fiskere.⁴⁵ Også atlasene er allerede fra planleggingsstadiet rettet mot én bestemt storkunde, nemlig skoleverket. Stedsnavnene ble valgt ut for å korrespondere med

de mest brukte geografibøkene i skolen, og dette er det gjort et tydelig poeng av i titlene: *Prahl's nyeste norske Skole Atlas med stadigt Hensyn udarbeidet til J. Geelmuyden's, O. N. S. Platou's, L. K. Daas og K. O. Knutzen's Geographier, efter de nyeste og bedste karter i 22 farvetrykte og 2 sorte Blade* fremstår nesten som en skreddersydd tittel overfor en pensumkomité. Taktikken må ha fungert, for den er gjentatt i flere senere utgaver av skoleatlasen.

Denne bevisstheten omkring markedsandeler førte også til konflikter med konkurrentene i Christiania. At karttegneren Carl Roosen, som hadde publisert et norgeskart i flere utgaver siden 1824, gikk usedvanlig hardt ut i media mot Prahls norgeskart fra 1836, tyder på at han følte seg truet.ⁿ⁶ Godtkjøpsatlasenⁿ⁷ fra 1862 kom ut i direkte konkurranse med Carl Schwenzen i Christianias godtkjøpsatlas fra samme tid,ⁿ⁸ og utgivelsen ble fulgt av en hissig avisdebatt.

Også Prahls aller siste kart, Norden-kartet fra ca. 1871, er trolig produsert som en direkte respons på den økte etterspørselen etter skoleveggkart etter fastskoleloven av 1860. Det ble nå bygget skolestuer over hele landet, og utlyst en statlig anbudskonkurranse om storproduksjon av veggkart i storformat. Carl Schwenzen i Christiania vant anbudet, mens Prahl antagelig har prøvd å kapre markedsandeler blant skolekretsene på Vestlandet, kanskje ved å tilby kortere leveringstid og tettere kontakt med produsenten. Slik gir Prahls kartproduksjon et interessant bilde på at Norge i tidlig-industriell tid ennå ikke var ett konsolidert marked.

En kunsterisk kartograf

Prahls markedsorientering førte også til at han arbeidet innenfor en rekke sjangere: Topografiske kart, administrative kart, reguleringskart, historiske kart og dekorative kart.

Noen av eksemplarene har uklart trykk, som kan tyde på slitt trykkestein og at produksjonskapasiteten har vært relativt lav. Likevel er kartene visuelt sett preget av gjennomtenkte løsninger, trolig på grunn av Prahls lange erfaring med kunsttrykk og hans etter hvert erfarne stab. Prahl var også svært tidlig ute med å bruke fargelitografi, allerede i 1850, og han utnyttet godt mulighetene det ga for kontrastering og å øke lesbarheten i kartene. For eksempel er fjellene trykket i brunt i stedet for svart, og havene i helfarget blått i stedet for skravering. Dette var utypiske valg, som gjør stedsnavnene langt mer lesbare enn i andre atlaser fra samme periode.

Innholdsmessig var kartene også preget av presist arbeid. Prahls brukte omkring fire år på ett atlas, og kildene var anerkjente utenlandske atlaser og enkeltkart. Prahls oppsøkte også forskjellige kilder som dekket respektive områder i best mulig kvalitet. For eksempel lå tyske Heinrich Kiepert¹⁹ til grunn for flere av kartene over Europa, mens britiske kolonier var tegnet etter britiske kart, som var mer presise og oppdaterte på sitt område.

Kartene er generelt rimelig oppdaterte, for eksempel er USA-kartet som ble sendt ut i april 1862 oppdatert med egen farge på sørstatene som formelt gikk ut av unionen i november året før. Også kartet over Nord-Norge fra 1839 er oppdatert etter de nyeste sjøkartene som kom ett år tidligere. For sin tid er dette en relativt rask oppdatering, mange kartprodusenter på 1800-tallet kunne bruke flere år på å få inn nye detaljer.

Bibliografiske problemer

Prahls kartproduksjon er, som nevnt, innfløkt og har vært vanskelig å katalogisere. Flere verk har nærmest likelydende titler, de fleste mangler utgivelsesår, og flere sekundærkilder har oppgitt konstruerte og selvmotsigende titler og år. William Ginsbergs store kart-bibliografi beklager at det ikke finnes noen god oversikt over Prahls produksjon.¹¹⁰

Forskjellige norske kartsamlinger inneholder totalt 16 kartblader og sju atlaser fra Prahls officin. Ved hjelp av Nasjonalbibliotekets katalog, samtidige avisannonser og Immanuel Ross' biografi *Kaptein Georg Prahls. En biografisk-kulturhistorisk Skisse* fra 1896 er disse her identifisert og datert med rimelig sikkerhet.

Det må antas at Prahls har produsert enda flere kart som i dag er ukjente. Særlig enkeltkart produsert på oppdrag for forskjellige skrifter og bøker er vanskelige å få oversikt over, og ikke alltid signerte/krediterte. Det er likevel lov å håpe at kunnskapen om denne tidlige, og fremstående men likevel perifere, norske karttrykkeren kan bli mer komplett i fremtiden.

Kart

1. [Kart over Polen og Russland]

[1831]

Prahl hadde tydeligvis interesse for den polske novemberoppstanden mot Russland i 1830–1831. Han begynte på en portrettsamling av de viktigste frihetskjemperne, men på grunn av liten interesse ble den aldri utgitt. En oversikt over polske uniformer og et kart over krigsskueplassen ble derimot utgitt i 1831.^{[n11](#)}

Ingen kjente eksemplarer.

2. Samling af Nation Flag og Vimpler

Udatert [1833], 65,5×50 cm., håndkolorert.

Prahls produksjon av flaggplansjer er uoversiktlig, og plansjene er udaterte. Denne er trolig utgitt i 1833, da det ble avertert for en plansje «forestillende en Samling af Nationalflag og Vimpler», sammen med flere andre kjente Prahl-trykk.¹¹² Ross nevner også at Prahl ga ut en flaggplansje i 1832–34.¹¹³ Prahl averterte også et «Flagkort med 108 forskjellige Flag og Vimpler» i 1833,¹¹⁴ mens denne plansjen har 100 flagg.

Plansjen bygger i hovedsak på J. Hjorths plansje *Samling af Nation-Flage og Vimpler* (København, 1820).¹¹⁵ Den har også et prospekt av Bergen, tekst og noter til «Norsk Flag-Sang», Bergens byvåpen og Norges riksvåpen, og flaggnavnene i adjektivform på norsk og engelsk.

Eksemplarer:

Nasjonalbiblioteket: Billedsamlingen, 3 eks.



Foto: Nasjonalbiblioteket

3. En Samling af Nutidens Flag

Udatert, 55×45 cm., håndkolorert.

Denne plansjen viser 126 flagg, og er trolig trykket senere enn nr. 2 ettersom den fremstår som en utvidet utgave av denne.

Eksemplarer:

Nasjonalbiblioteket: Billedsamlingen, 2 eks.



Foto: Nasjonalbiblioteket

4. [Kystkart efter det af Vibe, Aubert og Grove udgivne fra Stavanger til Biland]

Udatert [1834 eller 1840?].

Ifølge Ross skal Prahl ha trykket flere «kystkarter og søkarter over strækningen fra Stavanger til 10 mil nordenfor Bergen», altså til Askvoll i Sunnfjord.ⁿ¹⁶ Disse var kopier av de offisielle sjøkartene utgitt av Carl Frederik Grove 1788–1802 («de groveske drafter»), men med noe annen arrondering samt avmerkede fiskegrunner. Målgruppen var lokale fiskere.

Bergen offentlige bibliotek, hvis eksemplarer i dag er tapt, daterer disse i sin katalog til 1834.ⁿ¹⁷ Prahl fikk tillatelse til disse utgivelsene fra Marinedepartementet i 1840,ⁿ¹⁸ men han kan selvsagt ha gitt ut flere opplag uten tillatelse. I 1842 fikk han avslag på en søknad om å gi ut hele serien. I dag er tre titler kjent, men kun to eksemplarer, se følgende innførsler. Kartet tilsvarer omtrent den vestre halvparten av Groves blad 5,ⁿ¹⁹ fra Stavanger til gården Biland i Farsund. Kartet er nevnt i *Norsk Forfatter-Lexikon* (1896).ⁿ²⁰

Ingen kjente eksemplarer.

5. Speciel Kaart over Kysten fra Tananger til Østre og Westre Bagholmene der indbefatter noget af Syd-Ledet til Bergen samt Indløbet til Stavanger, eller fra 60°6' til 58°50' nordl. Brede tilligemed Antydning af de bekjendteste Fiskevær og Pladse hvor Vaarsildefisket gaaer til, efter de saakaldte Groveske Søekarter

Udatert [1834 eller 1840?], 67×51 cm.

Tilsvarende de sørligste ¾ av Groves blad 4, [n21](#) fra Tananger til Bakholmene i Austevoll, med en modificert versjon av tittelfeltet fra Groves blad 3. [n22](#) Datering, se nr. 4.

Eksemplarer:

Universitetsmuseet, Bergen: By2275

(Bergen offentlige bibliotek har tidligere hatt et eksemplar, tapt siden 1949)

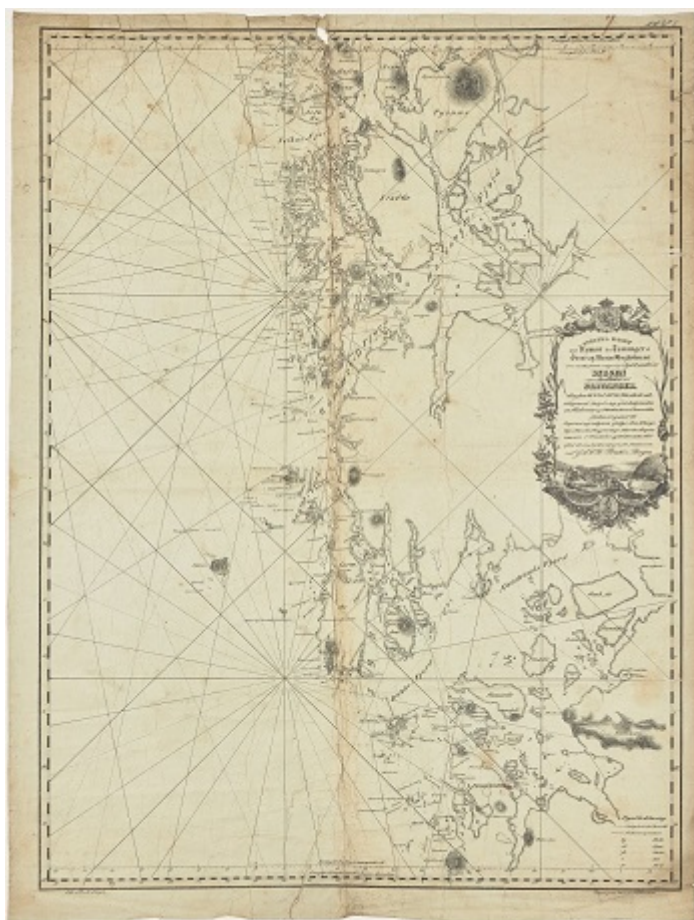


Foto: Adnan Icagic © Universitetsmuseet i Bergen

6. Speciel Kaart over Kysten fra Østre og Westre Bagholmene til Bruelandet der indbefatter noget af Sydleedet samt hele Nordleedet til Bergen, eller fra 60°6' til 58°50' nordbr. tilligemed Antydning af de bekjendteste Fiskevær og Pladse hvor Vaarsildefisket gaaer til, efter de saakaldte Groveske Søekarter

Udatert [1834 eller 1840?], 75,4×56 cm.

Kartet tilsvare omtrent den nordligste ¼ av Groves blad 3, [n23](#) og den sørligste ½ av blad 3, til sammen strekningen fra Bakhholmene i Austevoll til Bulandet i Askvoll. Datering, se nr. 4.

Eksemplarer:

Universitetsmuseet, Bergen: x10779

(Bergen offentlige bibliotek har tidligere hatt et eksemplar, tapt siden 1949)

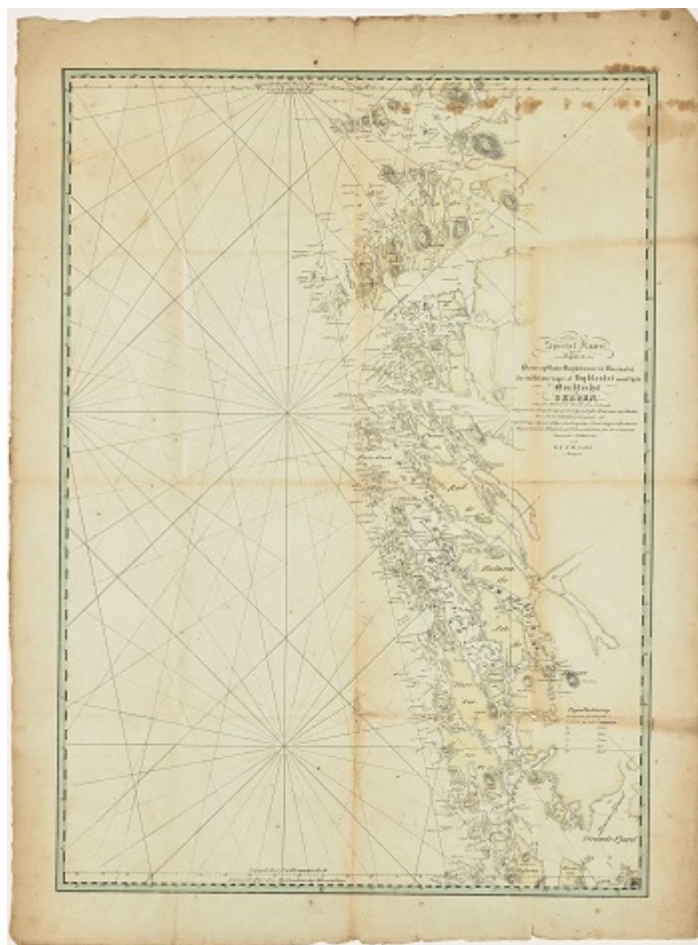


Foto: Adnan Icagic © Universitetsmuseet i Bergen

7. Kart over den sydlige Deel af Kongeriget Norge udarb. til Platou's Lære- og Haandbog i Geographien, fornemmelig efter den bekjendte Pontoppidanske Udgave samt de seneste udgivne bedste Karter

1836, tegnet av premierløytnant Johan Carsten Walter, 53×36,5 cm.

Kartet er en forenkling av Pontoppidans norgeskart fra 1785,ⁿ²⁴ med korreksjoner og oppdateringer, spesielt på Vestlandet.ⁿ²⁵ Prahls kart inneholder ca. ¼ av stedsnavnene fra Pontoppidan, spesielt antallet og kategorier av gårdsnavn er redusert, noe flere anmeldere trakk frem som positivt. Utvalget av stedsnavn er gjort på grunnlag av geografilærer ved Oslo Katedralskole, Ludvig Stoud Platous geografilærebok, trolig 1834-utgaven.ⁿ²⁶ I tillegg er isbreer og 29 større fjelltopper avmerket, disse er trolig hentet fra Jens Krafts topografiske beskrivelser som kom i en rekke bind på 1820- og 1830-tallet.ⁿ²⁷

En av Prahls konkurrenter, kartograf Carl Roosen i Christiania, var svært kritisk til kartet og beskyldte det for både plagiat og at rutenettet var ren fantasi, i et åpenbart reklamestunt for sitt eget norgeskart som hadde kommet i flere utgaver siden 1824.ⁿ²⁸

Eksemplarer:

Nasjonalbiblioteket: Kart 130a, 3 eks.

(Kartet er også med i atlasene nr. 2 og 3.)

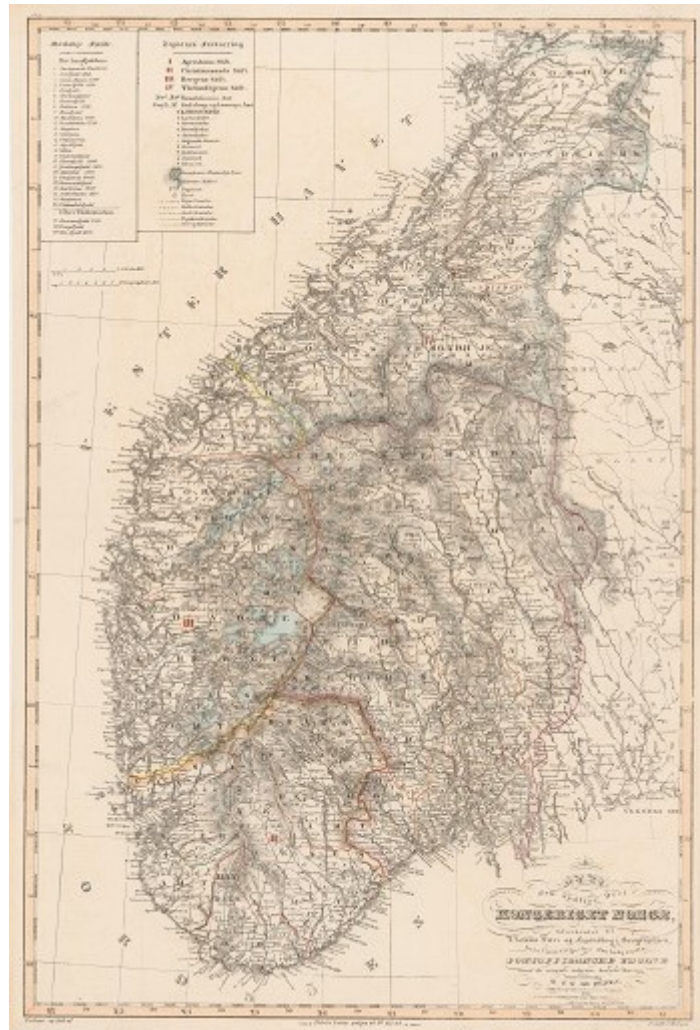


Foto: Nasjonalbiblioteket

8. Kart over den nordlige Deel af Kongeriget Norge udarb. til Platou's Lære og Haandbog i Geographien for endeel efter den Pontoppidanske Udg., men fornæmmelig efter de nyeste Kystopmaalinger

1839, tegnet av premierløytnant Johan Carsten Walter, 37×54 cm. Innfelt: kart over Christianiafjorden.

Kartet er en forenkling av Pontoppidans Nord-Norge-kart fra 1795,^{[129](#)} delvis oppdatert etter sjøkartverkets oppmålinger på Helgelandskysten, Salten nord til Sandhornøya og Lofoten vest for Vestvågøy. De oppdaterte områdene er indikert med strektykkelse, noe som kan være vanskelig å se på de kolorerte eksemplarene. Prahl har brukt bladene «Haltenøe til Lekø» (1834), «Lekøe til Dønnæsøe» (1834), «Dønnæsøe til Fleina og Sandhornet» (1836) og vestlige blad av «Fleina og Sandhornet til Tranø» (1838). Deler av Troms- og Finnmarkskysten er tegnet mer «naturtro» enn hos Pontoppidan, men fremdeles feil – kilden er ukjent. Kartet gjentar også Pontoppidans feilaktige riksgrense mellom Tana og Pasvikelva, en grenselinje som ble fastsatt i 1823. Halvorsen nevner et «Kart over Norge» utgitt av Prahl i 1839,^{[130](#)} dette er trolig en sammenmontering av dette og forrige kart.

Eksemplarer:

Nasjonalbiblioteket: Kart 130b., 3 eks.

Nasjonalbiblioteket: Ginsberg gaa0010000061

(Kartet er også med i atlasene nr. 2 og 3.)

9. Bergens Stift. Copie af Pontipidans [sic] Kart

Udatert [1830-tallet], 45×31 cm., håndkolorert.

Kartet er et svært forenklet utdrag av Bergens stift fra Pontoppidans norgeskart (1785),^{u31} med fokus på administrativ inndeling og oppdatert med postveier og skysstasjoner. Dateringen er usikker, men kartbildet viser flere skysstasjoner og poststeder som ble opprettet omkring 1820–30,^{u32} og prestegjeldene før Fjell annekssogn ble eget prestegjeld i 1841.

Eksemplarer:

Nasjonalbiblioteket: Kart 5880.

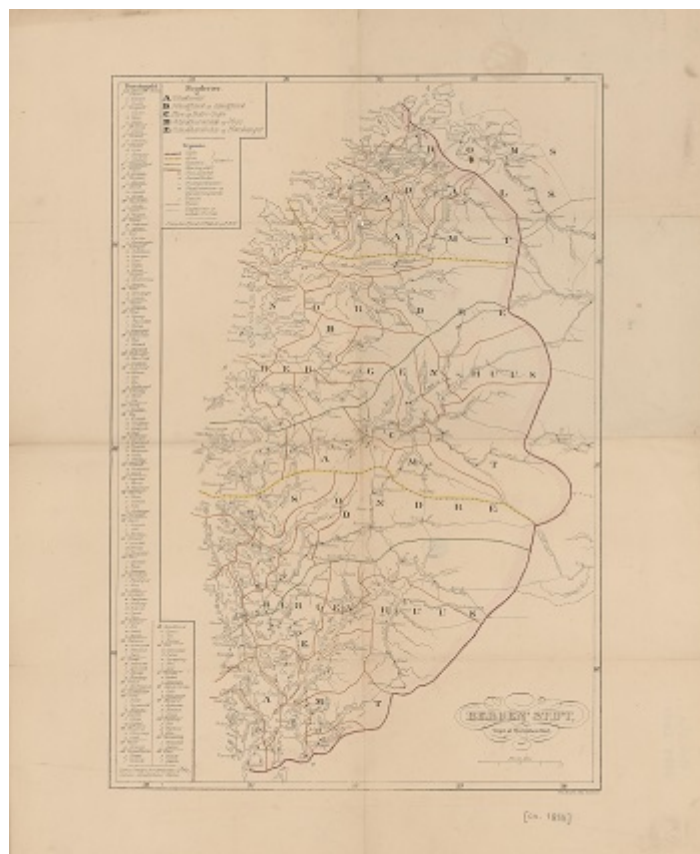


Foto: Nasjonalbiblioteket

10. Subscriptions Indbydelse til et Generalkart over Kongeriget Norge udgivet i samme eller noget større Maalestok end det Pontoppidanske

1. oktober 1841, 30×20,5 cm. Rubrikk for navneliste og et kartutsnitt av *Den nordligste Deel af Hedemarkens Amt*.

Innbydelse/prøvekart, hvor Prahl annonserer en ny og oppdatert versjon av Pontoppidans kart,¹³³ og venter detaljerte rettelser fra mer enn 350 lokalkjente embedsmenn i hele landet. Prøvekartet viser kirker, skysstasjoner, gårder, postveier, vassdrag og fjell, og lover en aldeles korrekt gjengivelse av hele kysten. Det var nok for ambisiøst, det ferdige kartet kom først i 1856 (se kart nr. 14), og fikk betydelig mindre målestokk og færre detaljer.

Eksemplarer:

Nasjonalbiblioteket: Kart 5882a.

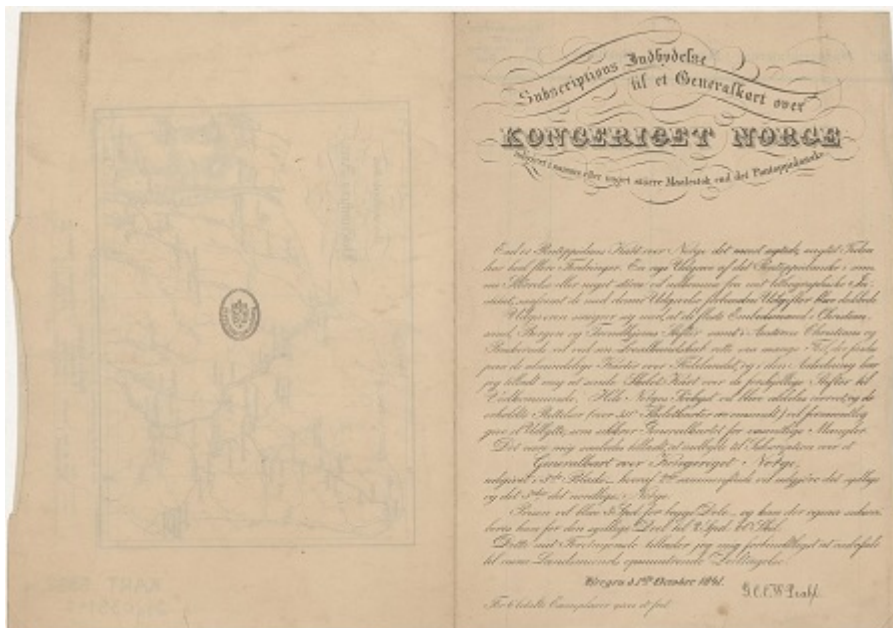


Foto: Nasjonalbiblioteket

11. Antikvarisk-historisk kart over Bergen og Omegn i det 11te 12te og 13de Aarhundre

1842, 38,5×28,5 cm. Utarbeidet av Andreas Hesselberg og tegnet av «J. J. F.».

Prahl trykte flere illustrasjoner til Bergens Museums tidsskrift *Urda*. De fleste var avbildninger av arkeologiske gjenstander eller små detaljkart over ruiner og utgravingsfelter på Vestlandet. Her var Prahl kun litograf, ikke redaktør eller kartograf. Det største kartet nevnes likevel: Et historisk kart (en da relativt ny tradisjon) over Bergen utarbeidet av oberstløytnant Andreas Hesselberg til sin artikkel «Bergens Bye og dens Omegn i Fortiden» i 1842-årgangen av *Urda*. Dette er, etter det jeg kjenner til, det første historiske bykartet laget i Norge, før Rasmus Haavin tegnet flere slike til 1899-utgaven av Snorres kongesagaer.

Eksemplarer:

Nasjonalbiblioteket: NAZ 8950

Universitetsmuseet, Bergen: by1069

12. Norge: Et historisk-geographisk og statistisk Erindringsblad

Udatert [1845],¹³⁴ 23 73,5×54 cm.

Et ekstravagant trykk med et forenklet kart over stifts- og fogderiinnndelingen omgitt av «geografiske og statistiske Bemærkninger» parafisert fra Platou;¹³⁵ en pålimt fargegjengivelse av riksvåpenet og unionsflagget; en kort beskrivelse av landforsvaret, marinen og handelsstanden; en lengre patriotisk tekst om «Det gjenfødte Norge» av Mauritz C. Hansen;¹³⁶ og korte biografier om hver konge fra Harald Hårfagre til Fredrik VI skrevet av August Theodor Brømel. Langs kanten en ramme med flere hendelser fra Norges historie og nasjonale symboler.

Komposisjonen minner om grunnlovs-trykkene som var populære i samme periode, og som Prahls også produserte. Produktet er i samme kategori: Dekorative, nasjonalromantiske trykk. I 1848 ble dette trykket omkranset med granbar som en del av 17. mai-utsmykningen på Trondheim rådstue.¹³⁷

Eksemplarer:

Nasjonalbiblioteket: Kart 766

Nasjonalbiblioteket: Ginsberg gaa0010000059

Plakatsamlingen 1103591



Foto: Nasjonalbiblioteket

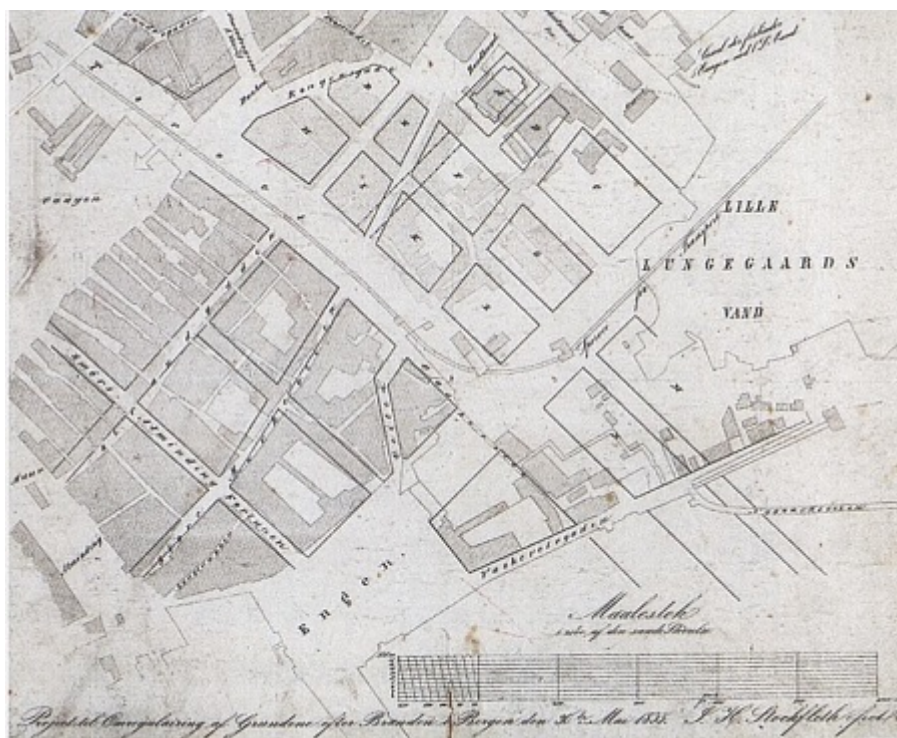
13. [Reguleringsplan for Bergen, 1855]

Udatert, [juni 1855]. Utarbeidet av Frederik Stockfleth.

Etter brannen på Vågen i Bergen 30. mai 1855 tegnet arkitekt Frederik Stockfleth en reguleringsplan for brannområdet. ¹³⁸ Kartet ble litografert av Prahl, og utgitt som vedlegg til *Bergens Stiftstidende* 6. juni 1855. Forslaget ble for øvrig aldri realisert, byarkitekt Jacob Jersins forslag ble vedtatt.

Eksemplarer:

Bergen offentlige bibliotek: h Kart 2.



Hans-Jacob Roald: *Byplanen. En historie om utviklingen av Bergen by*, 2015, s. 55.

14. Kart over den sydlige og nordlige Deel af Kongeriget Norge udarbejdet til Brug for Skoler og privat Undervisning

Udatert [1856], 53×38 cm. Innfelt: Trondhjem, Bergen og Christianiafjorden.

Etter å ha gitt ut en versjon av Pontoppidans norgeskart¹³⁹ med oppdateringer på Vestlandet (se kart 7), begynte Prahl å arbeide med en større revisjon av Pontoppidan.¹⁴⁰ Arbeidet kom til å ta 20 år, kartet ble ikke ferdig før høsten 1856.¹⁴¹ Prahl har etter hvert bygget på en mengde kilder, og det endelige produktet ble mer et originalt arbeide enn en oppdatering: Akershus stift er tegnet etter amtskartene; veier, skysstasjoner og postruter etter departementenes oversikter; topografiske detaljer fra Lorentz Klüwers nymålte kart over Trøndelag og visstnok fra 250 skissekart med korreksjoner innsendt fra lokalkjente embedsmenn i hvert stift.¹⁴²

Kartet ble likevel aldri et standardkart, det klarte ikke å utkonkurrere P. A. Munchs nye norgeskart fra 1849¹⁴³ som ble toneangivende i lang tid og kom i en rekke nye utgaver.

Eksemplarer:

Nasjonalbiblioteket: Kart 765

Nasjonalbiblioteket: Kart 5882b, kolorert



Foto: Nasjonalbiblioteket

15. Kart over Kongeriget Norge for Skoler og privat Undervisning

Udatert [1868], [144](#). 56×41 cm., fargelitografi. Tegnet av A. Askevold. Innfelt: Tromsø stift og Skandinavia.

Kartet er trykket på Alver, og tegnet av litografen Anders Madsen Askevold (f. 1842). [145](#) Tegnestilen er markant forskjellig fra Prahls tidligere kart, med bl.a. en mer bølgete kystkontur. Tegnestilen, samt arronderingen og fjellkonturene på det innfelte Skandinavia-kartet, har også mange likheter med kart nr. 16, som trolig også er tegnet av Askevold.

Eksemplarer:

Nasjonalbiblioteket: Ginsberg gaa0010000058



Foto: Nasjonalbiblioteket

16. Vægkart over Skandinavien – Norge, Sverige og Danmark samt Hertugdømmet Slesvig tilligemed Danmarks Bilande Island og Færøerne

Udatert [senest 1871^{[u46](#)}], 163×113 cm., 8 bl. Fargetrykk.

Dette store og fargerike kartet er Prahls siste arbeid, trykt på Alver da Prahl var over 70 år gammel. Det er tegnet av den samme Anders Madsen Askevold som tegnet kart nr. 15. Det store formatet kan tyde på at målgruppen var skoler: Etter fastskoleloven av 1860 oppsto en etterspørsel etter veggkart/rullekart i stort format. Prahls gamle konkurrent Carl Schwenzen i Christiania vant det offisielle anbudet fra departementet i 1860,^{[u47](#)} og leverte et veggkart over Skandinavia i 1865. Arbeidet med dette kartet ble påbegynt i 1866, og Prahl har trolig forsøkt å ta en bit av markedet på Vestlandet for et slikt skolekart.^{[u47a](#)}

Eksemplarer:

Nasjonalbiblioteket: Kart 1081



Foto: Nasjonalbiblioteket

Atlaser

1. Kort-Net til Brug i Skoler, bestaaende af 21 Blade, til et fuldstændigt Atlas

1827. [n48](#)

Prahls aller første utgivelse.

Ingen eksemplarer er kjent, og det er uklart hva innholdet har vært. Tittelen «Kort-Net» kan kanskje tyde på omrisskart med gradnett, likt det Harald Lyche ga ut i Drammen i 1863, [n49](#), som var mye brukt i undervisningen.

2. Almindeligt norsk Skole-Atlas udarbejdet til samtlige i vore Skoler brugelige geographiske Lærebøger, og fornemmelig til Platou's Udtog, Lære- og Haandbog, efter de nyeste og bedste Karter

Udatert [1840^{u50}], 25 bl., varierende størrelser, håndkolorert.

Prahls første store atlasarbeid, påbegynt i 1836 og ferdig fire år senere. Atlaset ble opprinnelig avvertert med titlene «Norsk Haand-Atlas»^{u51} og «Norsk Skole-Atlas».^{u52} Kartene er tegnet etter Christian Steins *Neuer Atlas der ganzen Erde* og Adolf Stiellers *Hand-Atlas über alle Theile der Erde*, og tilpasset til norsk undervisning ved at stedsnavn fra Platous geografi^{u53} er prioritert.

Allerede i 1836 var ti av kartene trykte, og etter råd fra Ludvig Kristensen Daae brukte Prahls enkelte andre kilder i de 15 siste kartene,^{u54} bl.a. kart utgitt av Society for the Diffusion of Useful Knowledge i London, her angitt som «de senest udgivne Engelske Karter».^{u55} Australia-kartet har blitt oppdatert i løpet av utgivelsesperioden, og forekommer i to versjoner. Atlaset ble godt mottatt, og innkjøpt av Opplysningsvesenets fond til utdeling i fattige skolekretser.

Eksemplarer:

Nasjonalbiblioteket: fKart 78a, materie i original konvolutt, tittelblad og Palestina-kartet mangler

Nasjonalbiblioteket: Kart 5940 a-g, sju løse blader, inkludert en tidligere versjon av Australia-kartet



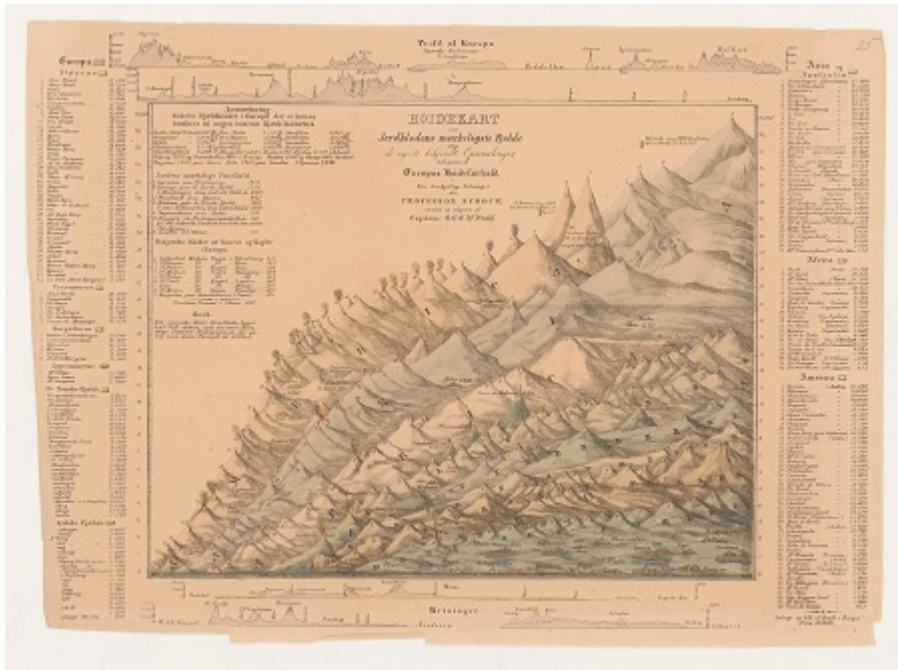


Foto: Nasjonalbiblioteket

3. Almindeligt norsk Skole-Atlas udarbejdet til samtlige i vore Skoler brugelige geographiske Lærebøger, og fornemmelig til Platou's Udtog, Lære- og Haandbog, saavel som Riises Lærebog, efter de nyeste og bedste Karter

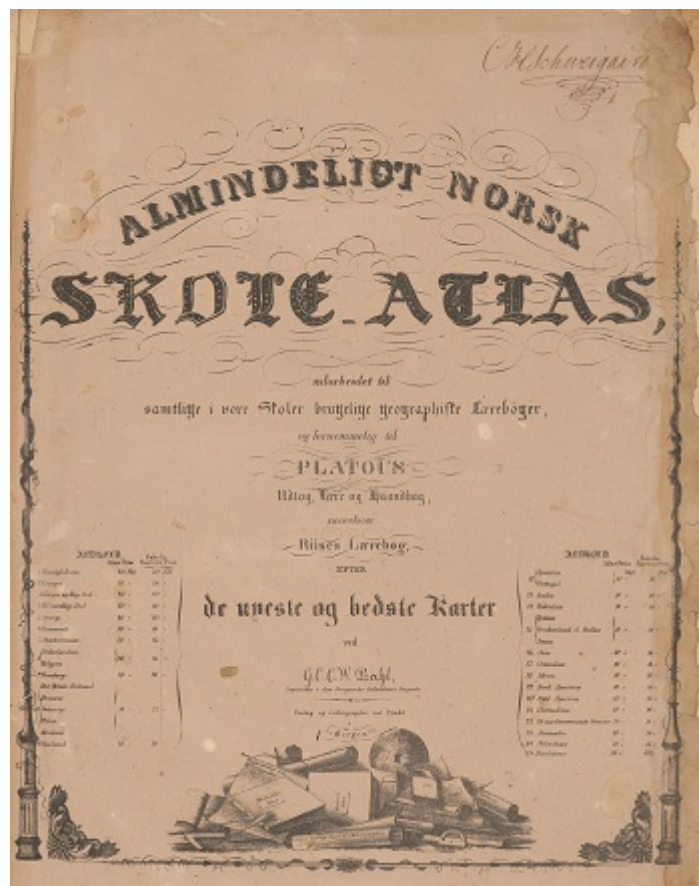
2. utg. Udatert [1846], [156](#) 25 bl., varierende størrelser, håndkolorert.

Andre utgave av atlas nr. 2, hvor sju av kartene (Europa, Danmark, Frankrike, Russland, Spania, Sør-Amerika og Vestindia) er nytegned i større format og merket med «2. Oplag», mens høydekartet over verdens fjell er nytegned og merket 3. opplag. De nytegnede kartene er ved J. Frøyland, og har fått stedsnavn fra Jacob Riises *Haandbog i Geographien for den studerende Ungdom* (1819–1820). Her er også Sør-Norge-kartet fra 1836 brukt, men dateringen er fjernet.

Eksemplarer:

Nasjonalbiblioteket: fKart 78b, Nord-Amerika mangler

Nasjonalbiblioteket: fKart 5215, Europa mangler





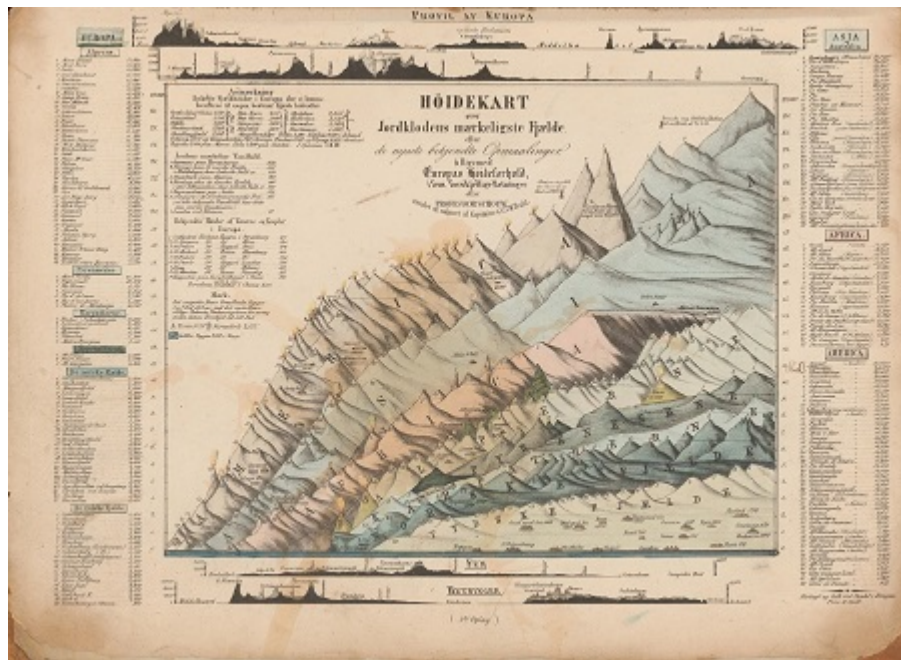


Foto: Nasjonalbiblioteket

4. Prahl's nyeste norske Skole Atlas med stadigt Hensyn udarbejdet til C. N. S. Platou's, L. K. Daa's og K. O. Knutzen's Geographier, efter de nyeste og bedste karter i 27 illuminerede Blade

Udatert [1850⁴⁵⁷], 27 bl., 26×21,5 cm., fargelitografi.

Forminskede og oppdaterte versjoner av kartene fra atlas nr. 3. Bl.a. er Nord-Norge oppdatert etter sjøkartleggingen, Storbritannia er oppdatert med jernbanelinjer, osv. Omtalt som «Mindre skoleatlas» i bokfortegnelsen for 1814–4741 og på hver marg. Det har trolig hjulpet på salget å knytte atlasene opp mot mye brukte skolebøker, her har Prahl brukt både Platou,⁴⁵⁸ Ludvig Kristensen Daaes *Udtog af Geographien* (1841) og Knud Olaus Knutzens *Lærebog i Geographien for Begyndere* (1845).

Eksemplarer:

Nasjonalbiblioteket: qKart 620a ib.

Nasjonalbiblioteket: Kart 5909



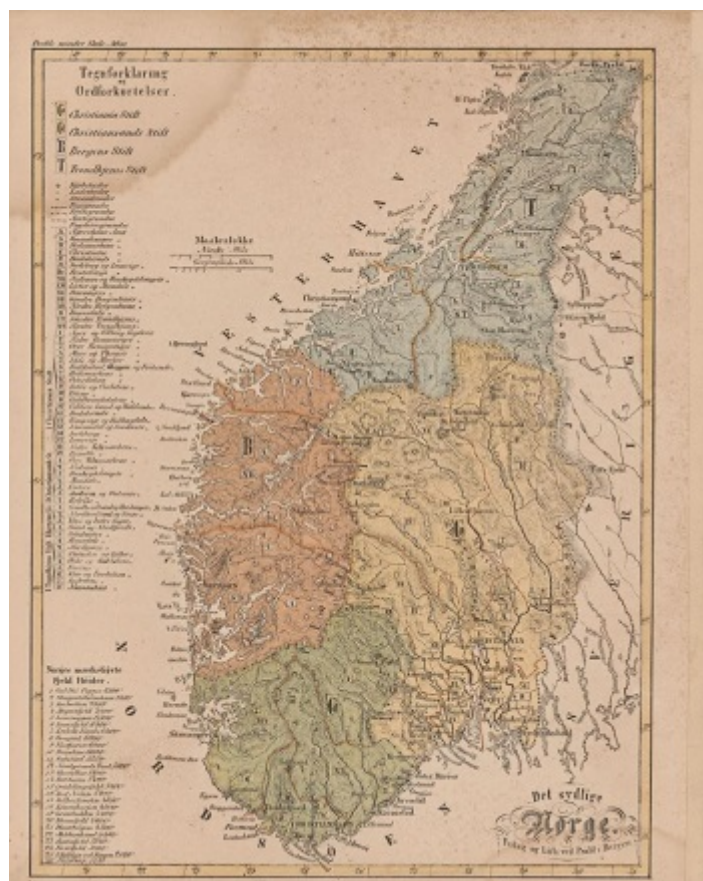




Foto: Nasjonalbiblioteket

5. Prahls nyeste norske Skole Atlas med stadig Hensyn udarbeidet til J. Ceelmuyden's [sic], O. [sic] N. S. Platou's, L. K. Daa's og K. O. Knutzen's Geographier, efter de nyeste og bedste karter i 22 farvetrykte og 2 sorte Blade

2. utg. Udatert, [1855^{u59}], 24 bl., 26,5×20 cm., fargelitografi.

Ny utgave av nr. 4, med enkelte mindre oppdateringer og visuelle omredigeringer: Flere av kartene er mer plassøkonomiske med større kartbilde som flere steder går ut over rammen, noe lettere skrifttype, omplasserte merknader og større siffer på gradnettet i rammen. De to norgeskartene er oppdatert for å reflektere bl.a. delingen av Øst-Finnmark fogderi (1853) og Haugesunds ladestedsstatus (1854). Tre kart (Mellom-Amerika, USA og høydekartet) er utgått, og tittelsiden er ny. Tittelen er også utvidet med en henvisning til Ivar Geelmuydens *Lærebog i Geografien til Skolebrug*, som først utkom i 1851.

Eksemplarer:

Nasjonalbiblioteket: qKart 620b ib.

Nasjonalbiblioteket: Ginsberg gaa0010000315



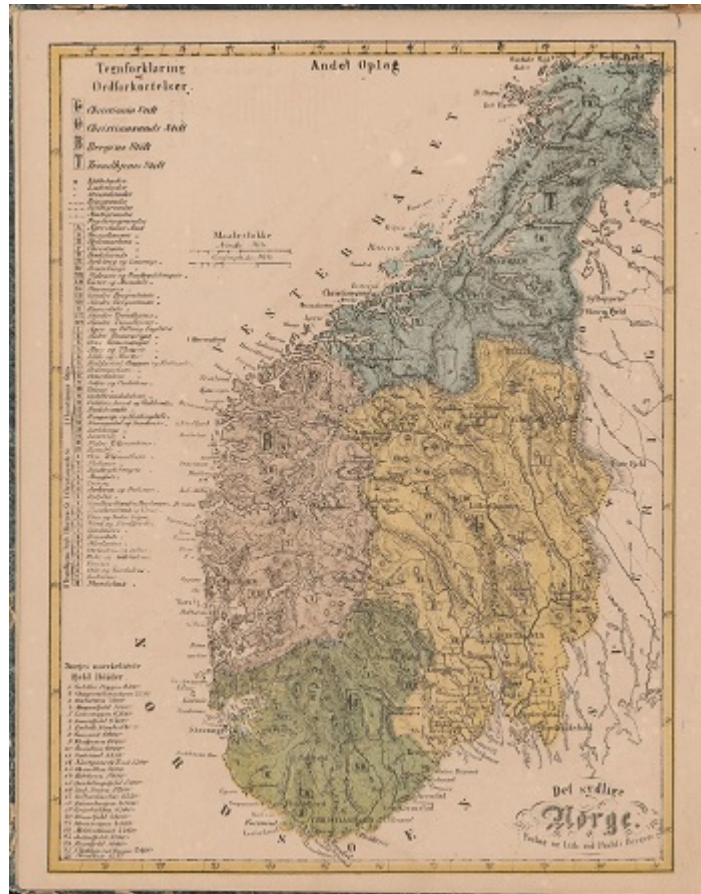


Foto: Nasjonalbiblioteket

6. Prahls Godtkjøbs-Atlas udarbeidet, især efter Kieperets nyeste anerkjendte gode Skolekarter til samtlige i vore Skoler brugelige geografiske Lærebøger

Udatert [1862], 18 bl., 23×27 cm., fargelitografi.

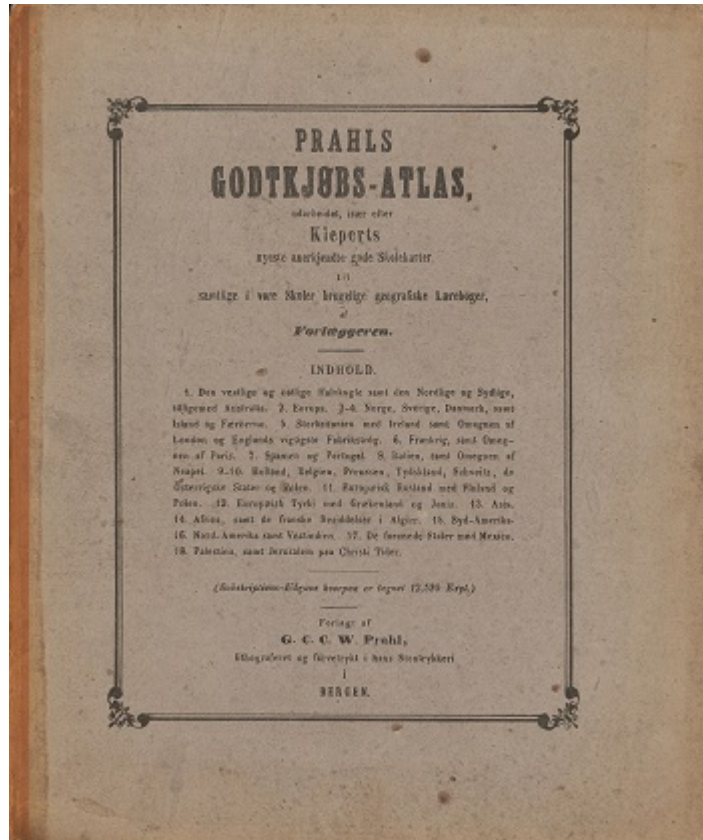
Prahls mest kjente atlas er ofte oppgitt med utgivelsesår 1858, en følgefeil fra J. V. Halvorsen.ⁿ⁶⁰ Egentlig gikk subskripsjonsinnbydelsen ut sommeren 1858, med løfte om 18 ferdige blad neste vår.ⁿ⁶¹ Arbeidet ble imidlertid svært forsinket, og de følgende årene klagde flere abonnenter som hadde betalt inn penger. Høsten 1860 var 12 av kartene trykket,ⁿ⁶² og de ferdig innbundne utgavene ble endelig sendt ut til abonnentene i april 1862.ⁿ⁶³

Kartene er hovedsakelig tegnet etter tyske Heinrich Kieperets *Schul-Atlas der ganzen Erde in 25 Blättern*. Prosjektet var preget av konflikt og avisdebatt helt fra starten, ettersom Prahl var i forhandlinger med Selskabet til folkeoplysningens fremme om utgivelsen. De ga likevel oppdraget til Carl Schwenzen i Christiania, ifølge Prahl både uten å gi beskjed og ved å gi Schwenzen flere av Prahls ideer fra tidligere korrespondanse. Prahl hadde da allerede skaffet papir og grunnlagsmateriale, og ga ut sitt atlas som en direkte konkurrent til Schwenzens. Prahl oppgav i 1858 å ha mottatt 2515 abonnenter,ⁿ⁶⁴ og to år senere at forsinkelsen skyldes det enorme antallet 12 600 abonnenter!ⁿ⁶⁵ Tallet kan synes urealistisk høyt, det ville ha utgjort halvparten av Bergens befolkning i 1860.

Eksemplarer:

Nasjonalbiblioteket: qKart 621 ib.

Nasjonalbiblioteket: Ginsberg gaa0010000316



7. Prahls Godtkjøbs-Atlas udarb. til samtlige i vore Skoler brugelige Geografiske Lærebøger, iberegnet Geelmuydens store Geografi, fornemmelig efter Kieperets nyeste anerkjendte Landkarter

2. oppl. Udatert, [senest 1871ⁿ⁶⁶], 27,5×23 cm., fargelitografi. Trykt i Em. Bærentzen & Co's lithographiske institut, København.

Ni år etter førsteutgaven kom et andre opplag av godtkjøpsatlasen, forlagt av Beyer og trykket i København. Muligens har Beyer kjøpt trykkesteinene av Prael, som nå var 70 år og arbeidet med sitt siste verk, kart nr. 17. Andre opplag er helt identisk med første, med unntak av tittelbladet og fargebruken: Fjellene er her svarte, mens landene er merket med sterke fargeflater.

Eksemplarer:

Nasjonalbiblioteket: qKart 1491 ib.

Nasjonalbiblioteket: Ginsberg gaa0010000314

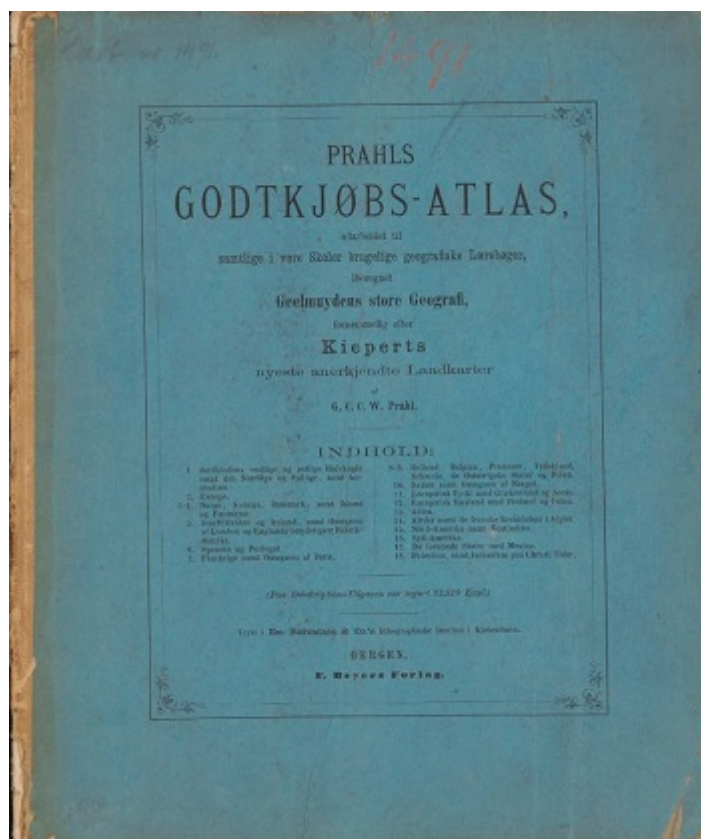






Foto: Nasjonalbiblioteket

Prahls lakksegl



Prahls lakksegl, NB fKart 78a. Foto: Nasjonalbiblioteket

Prahls lakksegl ble brukt når kartene ble sendt ut til abonnenter.

Seglet har tre tekstfelt: Øverst den tamilske teksten வெந்திகி சிபிலை (Venatiki cipiola), i midten trolig det samme med arwi-skriften brukt av tamilske muslimer, og nederst signaturen Prahls. Seglet har utvilsomt tilhørt hans grandonkel Bendix Djurhuus Prahls (1747–1814),^{[n67](#)} som i perioden 1784–1798 hadde flere forskjellige embeter i den danske kolonien Trankebar i det tamilsktalende India.^{[n68](#)} Teksten er arkaisk og ikke tilfredsstillende oversatt, men kan være navnet på tjenestestedet og embetet onkelen representerte.

Kilder

Askevold, Bernt 1980. *Frå heimbygda. Etter Bernt Askevold sine minnebøker*. Askvoll: Askvoll kulturstyre.

Bibliotheca Bergensis 1926. Bind 1: *Bergenstrykk før 1900*. Bergen: Bergens offentlige bibliotek. (Bibliotekets annoterte eksemplar.)

Bricka, C. F. 1899. *Dansk biografisk Lexikon. Tillige omfattende Norge for Tidsrummet 1537–1814*. Bind 13: *Pelli-Reravius*. København: Gyldendal.

Børseth, Dag Erik 2000. *Poststeder i Møre og Romsdal*. Flemma: Børseth.

Campbell, J. H. S. 1877 *Stamtavler over Familien Campbell i Norge, samt Slægterne Megeland, Sebben, Harrje, Haltaus og Kling m. fl.*. Bergen: Campbell.

Ginsberg, William 2009. *Maps and mapping of Norway 1602–1855*. New York: Septentrionalium Press.

Gjerstad, Jo 1995. *Marken. En bydel i Bergen*. Bind 1: *Nygaten, Kaigaten, Marken, Grønnevold*. Bergen: Centraltrykkeriet.

Halvorsen, J. B. 1896. *Norsk Forfatter-Lexikon 1814–1880*. Bind 4: *M–R*. Kristiania: Den Norske Forlagsforening.

Hartvedt, Gunnar Hagen 2009. *Bergen byleksikon*. 2. utgave. Oslo: Kunnskapsforlaget.

Harsson, Bjørn Geirr og Roald Aanrud 2016. *Med kart skal landet bygges. Oppmåling og kartlegging av Norge 1773–2016*. Ringerike: Statens kartverk.

Kolsrud, Oluf 1921. *Bergen bys segl, vaaben, farver og flag*. Bergen: Bergens historiske forening.

Krigsskoleutdannede offiserer 2012. Bind 2: *1815–63*. Oslo: Krigsskolen.

Nilsen, Eivind 1962. *Norsk litograf- og kjemigraf forbund 60 år*. Oslo: Aktietrykkeriet.

Rekdal, Bjarne 1985. *Skysstasjonar i Romsdals amt*. Molde: Statens vegvesen.

Roald, Hans-Jacob 2015. *Byplanen. En historie om utviklingen av Bergen by*. Oslo: Spartacus/Scandinavian Academic Press.

Ross, Immanuel 1896. *Kaptein Georg Prahl. En biografisk-kulturhistorisk Skisse*. Bergen: Giertsen.

«Stortingsproposisjon nr. 65, 1863: *Om Bevilgning til fortsat Udgivelse af Vægkarter for Almueskolen*». I: *Stortingsforhandlinger 1862/63*, b. 4.

Warberg, Thor 2013. *Andreas Askevold. Vestlandsmålareren*. Førde: Selja forlag.

Aviser

Aftenbladet, 17. august 1855.

Aftenbladet, 29. august 1856.

Aftenbladet, 9. september 1858.

Aftenbladet, 8. november 1860.

Bergens Adressecontoirs Efterretninger, 19. september 1827.

Bergens Adressecontoirs Efterretninger, 6. april 1833.

Bergens Stiftstidende 6. juni 1855.

Christiania-Posten, 21. juni 1858.

Correspondenten, 8. september 1871.

Correspondenten, 12. september 1871.

Den Constitutionelle, 10. november 1836.

Den Constitutionelle 28. november 1846.

Den Frimodige, 25. mai 1848.

Morgenbladet, 19. juni 1833.

Morgenbladet 18. oktober 1836.

Morgenbladet, 17. februar 1837.

Morgenbladet, 25. mars 1837.

Morgenbladet, 24. november 1843.

Morgenbladet, 23. mars 1850.

Morgenbladet, 16. juni 1862.

Morgenbladet, 2. mai 1868.

Postbudet for Landalmuen, nr. 37, 1847.

Thronhjems Stiftsavis, 27. april 1862.

Tillæg til Morgenbladet, nr. 317, 1836.

Tilskueren 9. mai 1840

Noter

- [n1](#). *Krigsskoleutdannede offiserer* 2012, 19.
- [n2](#). Hartvedt 2009, 315.
- [n3](#). Nilsen 1962, 65–67.
- [n4](#). Gjerstad 1995, 29.
- [n5](#). Harsson & Aanrud 2016, 353.
- [n6](#). *Morgenbladet*, 17. februar 1837.
- [n7](#). Godtkjøpsatlas: egentlig et reklamebegrep brukt om et masseprodusert, rimelig atlas til bruk for privatpersoner fra allmuen eller for kjøp i store kvanta til skoler.
- [n8](#). Schwenzen, Carl 1859. *Godtkjøbs-Atlas efter Foranstaltning af Selskabet for Folkeoplysningens Fremme*. Kristiania: Schwenzen.
- [n9](#). Kiepert, Heinrich 1860. *Neuer Hand-Atlas über alle Teile der Erde*. Berlin: Reimer.
- [n10](#). Ginsberg 2009, 196.
- [n11](#). Ross 1896, 34.
- [n12](#). *Morgenbladet*, 19. juni 1833.
- [n13](#). Ross 1896, 34.
- [n14](#). *Bergens Adressecontoirs Efterretninger*, 6. april 1833.
- [n15](#). Kolsrud 1921, 237.
- [n16](#). Ross 1896, 30.
- [n17](#). *Bibliotheca Bergensis*, bind 1: *Bergenstrykk før 1900* 1926, 660–662.
- [n18](#). Harsson & Aanrud 2016, 134 og 353.
- [n19](#). Grove, Carl Frederik 1800. *Speciel Kaart over en Deel af Den Norske Kyst fra Egefieldd paa Jedderen til Christiansand*. København: Det Kgl. Søe-Kort-Archiv.
- [n20](#). Halvorsen 1896, 480.
- [n21](#). Grove, Carl Frederik 1798. *Speciel Kaart over en Deel af Den Norske Kyst indbefattende noget af Nord Leedene, samt heele Syd Leedet til Bergen tilligemed Indløbet til Stavanger*. København: Det Kgl. Søe-Kort-Archiv.
- [n22](#). Grove, Carl Frederik 1795. *Speciel Kaart over en Deel af Den Norske Kyst fra Stadtland og til Blomøe*. København: Det Kgl. Søe-Kort-Archiv.
- [n23](#). Grove, Carl Frederik 1795. *Speciel Kaart over en Deel af Den Norske Kyst fra Stadtland og til Blomøe*. København: Det Kgl. Søe-Kort-Archiv.

- [n24](#). Pontoppidan, Christian Jochum 1785. *Det sydlige Norge efter Kongelig Allernaadigst Befalning ved Hielp af gode geografiske Korter og matematiske Observationer sammendraget og aflagt under Bestyrelse af Hr. Conference-Raad I. Erichsen ved C. I. Pontoppidan Aar 1785*. København.
- [n25](#). Tillæg til *Morgenbladet*, nr. 317, 1836
- [n26](#). Platou, Ludvig Stoud 1834. *Udtog af Geographien for Begyndere*. 9. Oplag. Christiania: Hviid.
- [n27](#). Kraft, Jens 1820–1835. *Topographisk-statistisk Beskrivelse over Kongeriget Norge*. Kristiania: Grøndahl.
- [n28](#). *Morgenbladet*, 17. februar 1837.
- [n29](#). Pontoppidan, Christian Jochum 1795. *Det sydlige Norge efter Kongelig Allernaadigst Befalning af de beste geografiske og matematiske Efterretninger aflagt af C. I. Pontoppidan Aar 1795*. København.
- [n30](#). Halvorsen 1896, 480
- [n31](#). Pontoppidan, Christian Jochum 1785. *Det sydlige Norge efter Kongelig Allernaadigst Befalning ved Hielp af gode geografiske Korter og matematiske Observationer sammendraget og aflagt under Bestyrelse af Hr. Conference-Raad I. Erichsen ved C. I. Pontoppidan Aar 1785*. København.
- [n32](#). Rekdal 1985 og Børseth 2000.
- [n33](#). Pontoppidan, Christian Jochum 1785. *Det sydlige Norge efter Kongelig Allernaadigst Befalning ved Hielp af gode geografiske Korter og matematiske Observationer sammendraget og aflagt under Bestyrelse af Hr. Conference-Raad I. Erichsen ved C. I. Pontoppidan Aar 1785*. København.
- [n34](#). Ross 1896, 55.
- [n35](#). Platou, Ludvig Stoud 1834. *Udtog af Geographien for Begyndere*. 9. Oplag. Christiania: Hviid.
- [n36](#). Ross 1896, 55–56.
- [n37](#). *Den Frimodige*, 25. mai 1848.
- [n38](#). Roald 2015, 52–55.
- [n39](#). Pontoppidan, Christian Jochum 1785. *Det sydlige Norge efter Kongelig Allernaadigst Befalning ved Hielp af gode geografiske Korter og matematiske Observationer sammendraget og aflagt under Bestyrelse af Hr. Conference-Raad I. Erichsen ved C. I. Pontoppidan Aar 1785*. København.
- [n40](#). Pontoppidan, Christian Jochum 1785. *Det sydlige Norge efter Kongelig Allernaadigst Befalning ved Hielp af gode geografiske Korter og matematiske Observationer sammendraget og aflagt under Bestyrelse af Hr. Conference-Raad I. Erichsen ved C. I. Pontoppidan Aar 1785*. København; og Pontoppidan, Christian Jochum 1795. *Det sydlige Norge efter Kongelig Allernaadigst Befalning af de*

beste geografiske og matematiske Efterretninger aflagt af C. I. Pontoppidan Aar 1795. København.

[n41](#). *Aftenbladet*, 29. august 1856.

[n42](#). *Morgenbladet*, 24. november 1843.

[n43](#). Munch, P. A. 1845 [eg. 1849]. *Kart over det sydlige Norge efter de bedste forhaandenværende Kilder, fornemmelig de ved Norges topographiske og hydrographiske Opmaaling anstillede astronomiske og geodætiske Iagttagelser.* Christiania: Cappelen.

[n44](#). *Morgenbladet*, 2. mai 1868.

[n45](#). Askevold 1980, 38.

[n46](#). *Correspondenten*, 8. september 1871.

[n47](#). Stortingsproposisjon nr. 65, 1863

[n47a](#). Askevold 1980, 38./div>

[n48](#). *Bergens Adressecontours Efterretninger*, 19. september 1827.

[n49](#). *Fortegninger til Landkarter, Udarb. Fornemmelig efter Schwenzens Godtkjøbs-Atlas til Brug ved Undervisningen i Geografi*, 1863. Drammen: Harald Lyches Forlag.

[n50](#). Subskripsjonen ble avertert i *Morgenbladet*, 18. oktober 1836, hele verket avertert med full tittel i *Tilskueren* 9. mai 1840

[n51](#). *Den Constitutionelle*, 10. november 1836.

[n52](#). *Morgenbladet*, 25. mars 1837.

[n53](#). Platou, Ludvig Stoud 1834. *Udvalg af Geographien for Begyndere*. 9. Oplag. Christiania: Hviid.

[n54](#). *Tillæg til Morgenbladet*, nr. 317, 1836.

[n55](#). *Morgenbladet*, 25. mars 1837.

[n56](#). Den fullstendige tittelen er først avertert i *Den Constitutionelle* 28. november 1846.

[n57](#). Subskripsjon i *Postbudet for Landalmuen* nr. 37, 1847, omtalt som «nu utkommen» i *Morgenbladet* 23. mars 1850.

[n58](#). Platou, Ludvig Stoud 1834. *Udvalg af Geographien for Begyndere*. 9. Oplag. Christiania: Hviid.

[n59](#). *Aftenbladet*, 17. august 1855.

[n60](#). Halvorsen 1896, 481.

[n61](#). *Christiania-Posten*, 21. juni 1858.

[n62](#). *Aftenbladet*, 8. november 1860.

[n63](#). *Thronhjems Stiftsavis*, 27. april 1862.

[n64](#). *Aftenbladet*, 9. september 1858.

[n65](#). *Morgenbladet*, 16. juni 1862.

[n66](#). *Correspondenten*, 12. september 1871.

[n67](#). Campbell 1877, 28

[n68](#). Bricka 1899, 263

Kartbibliografi over Georg Carl Christian Wedel Prahl (1798–1883) er lastet ned gratis fra e-bokportalen Bokselskap. Lesetekst og flere nedlastningsmuligheter m.m. er gratis tilgjengelig på bokselskap.no